

「ABCP／ABL統計調査」(四半期調査:2015年12月末時点)
集計結果の公表について(訂正版)

一般社団法人 流動化・証券化協議会

当協議会では、分野・テーマ別に専門委員会、小委員会、ワーキング・グループを設置して、資産の流動化・証券化に係る諸課題の協議・検討を行っており、その中の「証券化技術を使ったバンキングワーキング・グループ(WG)」は、ABCP(Asset Backed Commercial Paper)／ABL(Asset Backed Loan)市場の発展を通して、わが国の企業金融の円滑化に資すること等を目的として設置されています。

同WGでは、活動の一環として、ABCP／ABLの市場把握を目的とした「ABCP／ABL統計調査」を実施し、5年分の年間調査と2年分の四半期調査の集計結果を2009年6月22日に公表しました。

本統計調査は、ABCP／ABL市場の実態把握および統計整備の観点から、その後も、四半期ごとに実施しており、今回、2015年12月末時点の四半期調査の集計結果がまとまりましたので公表します。

なお、裏付資産における電子記録債権の残高を参考数値として掲載しています(後掲「参考2」をご参照下さい)。

◆「ABCP／ABL統計調査」(四半期調査:2015年12月末時点)集計結果

〔回答社数と業種内訳〕

業種	社数
銀行	13社
ノンバンク	3社
合計	16社

1. 四半期調査(2015/12末時点)

単位:残高、裏付資産別残高=億円、オリジネーター数=人

	残高			裏付資産別残高			オリジネーター数
	全残高	うちABCP	うちABL	手形債権	売掛債権	長期金銭債権	
2015/12末	72,033	15,778	56,255	9,683	36,933	24,577	1,607
対前年同期比 (2014/12末) 増減率	▲2.6%	▲18.1%	2.9%	▲12.1%	▲15.5%	32.6%	▲0.9%
対前四半期 (2015/9末) 増減率	2.5%	7.0%	1.3%	0.8%	2.1%	3.4%	0.1%

〔注記〕

・一部の回答企業において、「裏付資産別残高」の3類型に該当しない「1年以内償還のその他債権」の残高があるため、「全残高」上は、この数値は反映されていますが、「裏付資産別残高」上は、分類不能のため数値を除外しています。

・「対前年同期比(2014/12末)増減率」および「対前四半期(2015/9末)増減率」は、小数点第二位以下を四捨五入しています。

・2012/3末調査より、オリジネーター数は、従来の「金融法人」、「事業法人」の区別をせず、オリジネーター数の総計の数値を掲載していますので、あらかじめご了承下さい。それに伴い、オリジネーター数の対前年同期および対前四半期の増減率は、それぞれ「金融法人」、「事業法人」の総計の数値にて算出しています。

・残高・裏付資産別残高・オリジネーター数の赤字の箇所は、一部の回答企業の数値に誤りが判明したため、再集計によって訂正した数値です。

・対前年同期比増減率、対前四半期増減率の赤字の箇所は、残高・オリジネーター数の訂正数値を基に算出した増減率です。

2. 四半期調査(時系列表)

単位: 残高、裏付資産別残高=億円、オリジネーター数=人

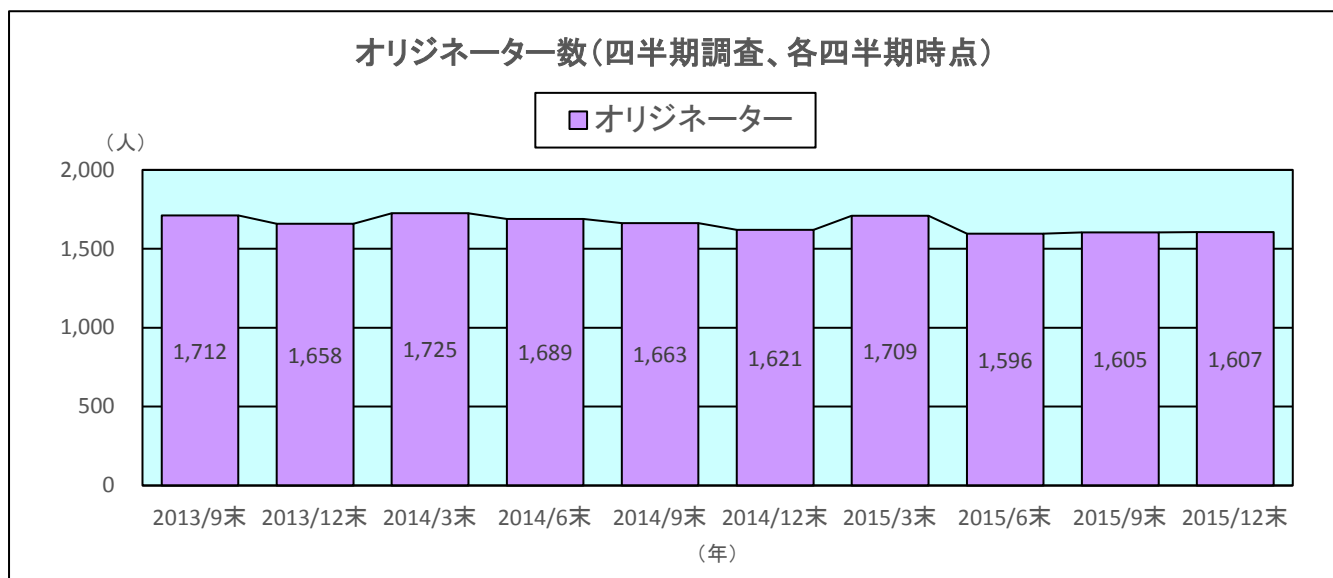
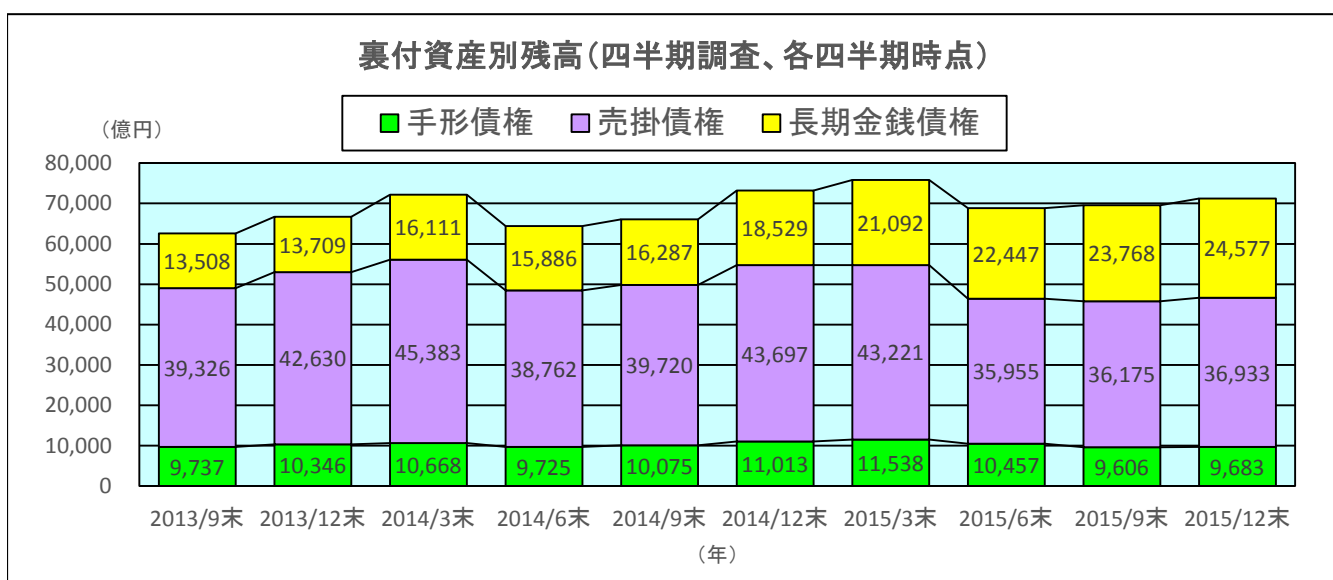
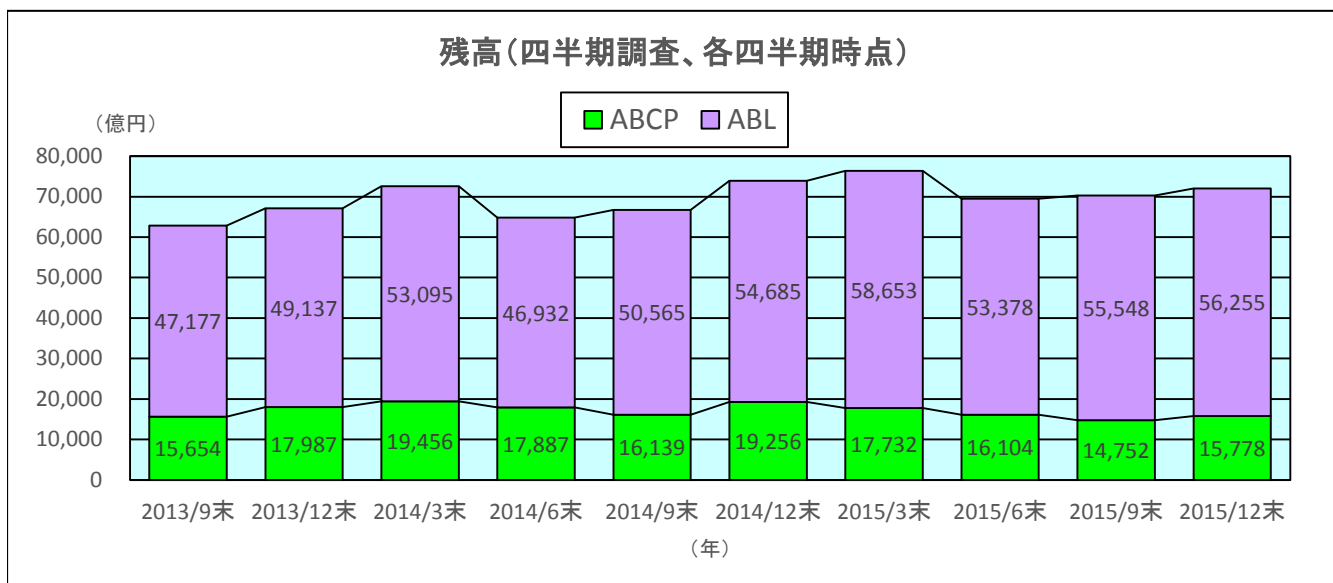
	残高			裏付資産別残高			オリジネーター数
	全残高	うちABCP	うちABL	手形債権	売掛債権	長期金銭債権	
2015/12末	72,033	15,778	56,255	9,683	36,933	24,577	1,607
2015/9末	70,300	14,752	55,548	9,606	36,175	23,768	1,605
2015/6末	69,482	16,104	53,378	10,457	35,955	22,447	1,596
2015/3末	76,385	17,732	58,653	11,538	43,221	21,092	1,709
2014/12末	73,940	19,256	54,685	11,013	43,697	18,529	1,621
2014/9末	66,704	16,139	50,565	10,075	39,720	16,287	1,663
2014/6末	64,819	17,887	46,932	9,725	38,762	15,886	1,689
2014/3末	72,552	19,456	53,095	10,668	45,383	16,111	1,725
2013/12末	67,124	17,987	49,137	10,346	42,630	13,709	1,658
2013/9末	62,831	15,654	47,177	9,737	39,326	13,508	1,712
2013/6末	63,628	23,536	40,092	10,294	39,764	13,330	1,701
2013/3末	71,126	25,071	46,053	11,287	45,073	14,589	1,748
2012/12末	66,339	25,083	41,255	10,278	41,820	14,009	1,708
2012/9末	66,636	24,556	42,080	10,356	42,005	14,023	1,764
2012/6末	65,146	25,871	39,275	10,407	40,330	14,220	1,697
2012/3末	72,152	29,077	43,075	11,540	45,453	14,678	1,766
2011/12末	70,029	27,439	42,591	10,743	44,300	14,713	1,724
2011/9末	67,933	25,494	42,438	10,005	41,894	15,719	1,731
2011/6末	67,281	25,483	41,798	10,280	39,445	17,330	1,728
2011/3末	75,933	27,436	48,497	11,001	45,514	19,176	1,802
2010/12末	75,088	27,766	47,322	10,179	45,003	19,699	1,730
2010/9末	73,931	27,087	46,843	9,832	42,665	21,223	1,740
2010/6末	72,424	25,597	46,827	10,518	38,791	22,913	1,779
2010/3末	80,038	30,356	49,682	11,352	43,758	24,674	1,884
2009/12末	80,462	31,167	49,295	10,961	43,306	25,897	1,844
2009/9末	81,063	31,216	49,847	11,461	40,997	28,252	1,939
2009/6末	79,423	30,933	48,488	14,504	36,578	28,209	1,936
2009/3末	95,983	39,496	56,486	19,484	46,176	30,136	2,151
2008/12末	102,652	42,249	60,400	20,646	52,718	29,202	2,166
2008/9末	97,698	41,883	55,815	19,666	53,420	24,565	2,219
2008/6末	93,357	43,465	49,892	19,326	50,264	23,619	2,252
2008/3末	103,259	50,209	53,050	21,293	56,297	25,190	2,498
2007/12末	97,159	46,848	50,311	14,281	44,299	19,294	2,074

2007/9末	101,895	48,984	52,911	14,830	46,260	19,737	2,136
2007/6末	93,931	47,980	45,951	14,175	41,254	18,825	1,995
2007/3末	105,806	57,043	48,764	15,971	47,097	19,966	2,031

【注記】

- ・2007/3末～2007/12末の各数値は、集計不能により一部未回答の企業があるため、参考数値としてご覧下さい。
- ・2007/3末～2007/12末の「全残高」の数値と「裏付資産別残高」の合計数値に大きな開きが見られますが、これは、当該の期間は、残高は回答したものの、裏付資産別残高は集計不能により一部未回答の企業があるためです。
- ・オリジネーター数は、提出金融機関間の重複があると考えられるため、実際のオリジネーター数は本統計調査の社数よりも少ないものと推測されます。
- ・2012/3末調査より、オリジネーター数は、従来の「金融法人」、「事業法人」の区別をせず、オリジネーター数の総計の数値を掲載していますので、あらかじめご了承下さい。それに伴い、過去の調査結果におけるオリジネーター数も、便宜上、「金融法人」および「事業法人」の総計を計算し直した上で記載しています。
- ・赤字の箇所は、一部の回答企業の数値に誤りが判明したため、再集計によって訂正した数値です。

3. 四半期調査(時系列表:グラフ)



〔注記〕

・時系列表の各グラフは、掲載スペースの都合上、「2007/3末」～「2013/6末」の数値は割愛していますので、あらかじめご了承ください。

・「2015/12末」のグラフは、再集計によって訂正した数値を反映しています。

4. 本集計結果に関する分析コメント ※赤字で表記した箇所が、再集計によって訂正した箇所です。

(1) 対前年同期(2014/12末)との比較に関するコメント

[2015/12末の調達環境]

- ・日銀短観(2015年12月調査)によると、業況判断DIは48.7(前月比+2.6ポイント)と、賞与を含む賃金の増加を受けて消費が堅調に推移していることを背景に2か月ぶりに改善した。
- ・企業にとって、CP市場、社債市場、金融機関からの貸出等からの調達環境は引続き良好な中、流動化・証券化全残高は前年同期比で**2.6%**の減少と2013年9月期以来の減少となり、流動化・証券化利用の回復傾向がやや停滞している。

[全残高の比較]

- ・2015/12末時点のABCP/ABL残高は、**7.2**兆円と前年同期比(2014/12末)の7.39兆円と比較して、約**1.9**千億円減の**2.6%**の減少となり、対前年同期比で9四半期ぶりの減少となった。前年同期比での過去2年の増加基調に比べると、若干の減少となったが、残高は7.2兆円台を維持している。
- ・ABLについては**2.9%**の増加となり、12四半期連続の増加となった一方で、ABCPについては前年同期比で18.1%の大幅な減少となり、4四半期連続で減少している。これは、ABLへのシフトの影響も一部あろうが、ABLの増加要因が長期金銭債権の増加によるものであることから、ABCP・ABLともに短期債権が減少し、これが全残高に影響を与えていることが窺える。

[裏付資産別残高の比較]

- ・裏付資産別でみると、「手形債権」と「売掛債権」を合計した「短期金銭債権」については、前年同期比で**14.8%**の大幅な減少となった。
- ・内訳では、「手形債権」が12.1%の減少で、0.96兆円と2四半期連続で1兆円の大台を割り込み、「売掛債権」も**15.5%**の減少となっているが、3.7兆円と前期の水準を維持している。
- ・「長期金銭債権」については、前年同期比で32.6%の大幅増加と、8四半期連続での大幅増加となっており、引き続き増加基調が続いている。

[オリジネーター数の比較]

- ・オリジネーター数は**1,607**社と、前年同期比で**0.9%**の減少となった。

(2) 対前四半期(2015/9末)との比較に関するコメント

[全残高との比較]

- ・流動化実行残高は、前四半期対比で**2.5%**の増加となっている。

[裏付資産別残高の比較]

- ・裏付資産別でみると、「手形債権」、「売掛債権」は、それぞれ0.8%、**2.1%**の微増となっている。「長期金銭債権」も3.4%の増加で、2010/3末以来の2.4兆円台を回復し、8四半期連続での二桁増の勢いを継続しており、依然、長期金銭債権への底堅い投資が窺える結果となった。

[オリジネーター数の比較]

- ・オリジネーター数は対前四半期で**0.1%**の微増となった。

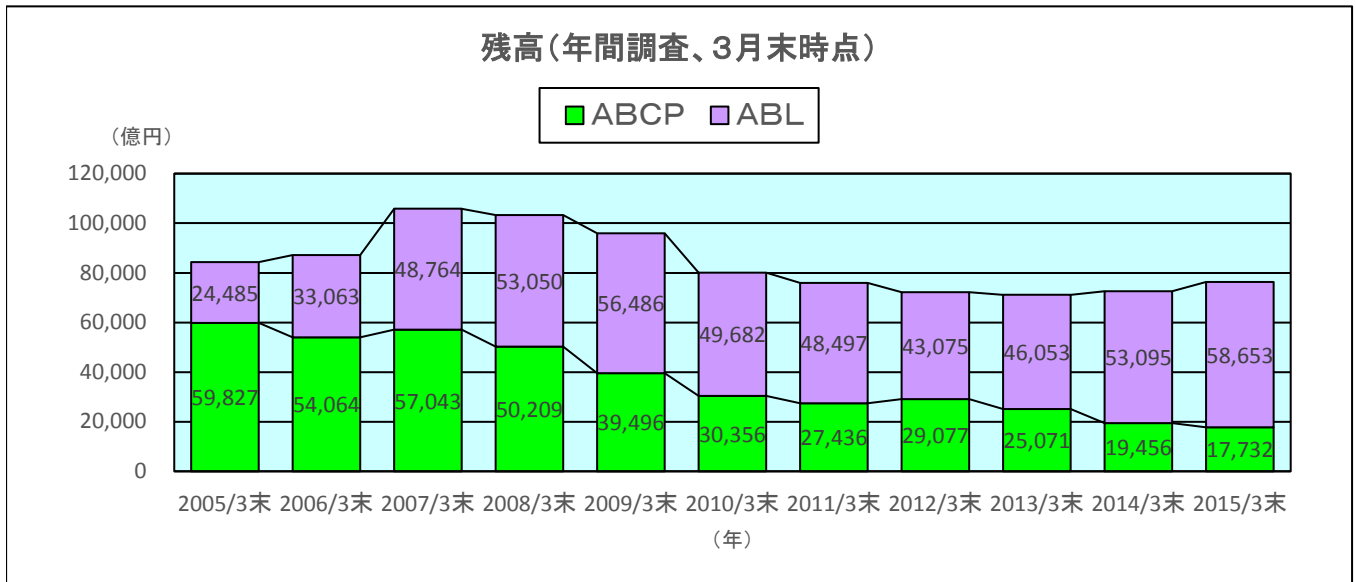
(3) 裏付資産における電子記録債権の残高に関するコメント

- ・2015/12末時点の裏付資産における電子記録債権の残高は1,086億円と、1,000億円の大台に乗せ、前年同期の532億円から大きく増加し、ほぼ倍増となった。なお、前四半期でも23.7%の増加と着実に増加の方向性を維持している。
- ・電子記録債権の普及に応じ、裏付資産における残高の増加は依然顕著であり、しばらくはこの傾向が続くものとみられる。

(文責:証券化技術を使ったバンキングワーキング・グループ)

《参考1》 年間調査データ

以下は、2005年以降の3月末時点の残高の推移をグラフ化したものです。



【注記】

・2005/3末、2006/3末、2007/3末の各数値は、集計不能により一部未回答の企業があるため、参考数値としてご覧下さい。

《参考2》 裏付資産における電子記録債権の残高(参考数値)

本統計調査では、平成25年2月より、「でんさいネット」(株式会社全銀電子債権ネットワーク)が電子債権記録機関としてのサービスを開始したことに伴い、今後より一層、電子記録債権の普及が進むことが予想されることから、2013/9末調査より、裏付資産における電子記録債権の残高の数値を調査・集計し、「参考数値」として公表します。

単位: 億円

	電子記録債権 の残高		電子記録債権 の残高
2013/9末	24	2015/9末	878
2013/12末	130	2015/12末	1,086
2014/3末	146		
2014/6末	186		
2014/9末	351		
2014/12末	532		
2015/3末	684		
2015/6末	793		

【注記】

・本数値は、多くの金融機関が利用できる「でんさいネット」(株式会社全銀電子債権ネットワーク)の利用分のみを対象としており、他の電子債権記録機関の利用分は含まれていません。
 ・本統計は、基本的に、これまでABCPの発行額やABLの供与額をベースに裏付資産の数値を集計していますが、電子記録債権の数値は、ABCPやABLの裏付資産に一部混在することが予想されます。そのため、「ABCPの発行額やABLの供与額をベース」にした集計は難しいと判断し、本数値は「裏付資産の実額ベース」で集計しています。

ABCP/ABL統計調査要領(四半期調査:2015年12月末分)

一般社団法人 流動化・証券化協議会

1. 調査項目

ABCP (Asset Backed Commercial Paper) およびABL (Asset Backed Loan) の①残高、②裏付資産別残高、③オリジネーター数

2. 調査対象

銀行（都市銀行、信託銀行、地方銀行）、ノンバンク（クレジット会社、リース会社）等

3. その他

①期間・頻度

2015/12末時点の四半期調査

②定義

ABCP/ABLの各期末における発行残高（ABCP：CP発行残高。ABL：ローンの供与残高）

③数値の単位

・ ABCP・ABLの残高の数値の単位は「億円」。回答企業において「千万円」の単位を四捨五入して算出。

・ オリジネーターの法人数の単位は「人」

④その他

・ ABCPはスポンサーベース、ABLはローン供与ベース

・ パーティシパントの案件は含めない。

・ 信託ABLは含める（信託ABLのエクスポージャーを「手形債権」、「売掛債権」、「長期金銭債権」に分類）。

※長期金銭債権－1年以内償還の受取債権以外の金銭債権

4. 調査結果の回答期限

2016年2月10日（水）

5. 調査回答票の送付方法

調査回答票は、郵送、電子メールでのファイルの添付またはファクシミリにて流動化・証券化協議会事務局宛に送付。

6. 調査結果のとりまとめ

調査結果は、流動化・証券化協議会事務局が集計・とりまとめを行った。

各社からの調査結果は、本統計調査の集計のみに使用し、個社ベースの調査結果等は一切明らかにしない。

7. 調査結果の公表

とりまとめた調査結果については、流動化・証券化協議会ホームページ (<http://www.sfj.gr.jp/>) 上、その他により公表する。

8. 本調査の今後の実施について

四半期ごとに継続的に調査を実施する。

以 上